

**Ўзбекистон Республикаси**  
**Давлат статистика қўмитасининг**  
**2016 йил “19” майдаги**  
**4-сон қарорига**  
**ИЛОВА**

**Автомобиль транспорти фаолияти**  
**асосий кўрсаткичларини аниқлаш бўйича**  
**услугий низом**

Ушбу Услугий низом автомобиль транспорти фаолияти тўғрисидаги статистик маълумотларни шакллантириш тартибини белгилайди ва давлат статистика органларида автомобиль транспортининг асосий кўрсаткичлари бўйича статистик маълумотларни шакллантиришда фойдаланиш учун мўлжалланган.

Услугий низомни ишлаб чиқишда, автомобиль транспорти ташкилотлари фаолиятини тартибга солувчи Ўзбекистон Республикасининг норматив-ҳуқуқий ҳужжатлари, Ўзбекистон автомобиль ва дарё транспорти агентлигининг норматив-ҳуқуқий ҳужжатларидан, миллий ҳисоблар тизими таърифларидан, ҳалқаро статистика ташкилотлари тавсияларидан фойдаланилди.

**1. Умумий қоидалар**

1. Ушбу Услугий низомда қуйидаги асосий тушунча ва таърифлардан фойдаланилади:

**умумий фойдаланишдаги автомобиль транспорти** – аҳолининг ва иқтисодиётни барча тармоқларининг йўловчилар, багажлар ва юклар, шу жумладан почталарни автомобилларда ташишга бўлган эҳтиёжларини тижорат асосида таъминловчи транспорт;

**автотранспорт воситалари** – йўловчилар, багажлар, юклар ташишга ҳамда махсус ишларни бажаришга мўлжалланган автомобиллар, шатакчи-автомобиллар, тиркама ва ярим тиркамалар;

**мавжуд автотранспорт воситалари** – ташкилот балансида бўлган, техник ҳолатидан ва автомобилнинг жойлашган жойидан (таъмирлашда, хизмат сафариди, консервацияда, ижарада) қатъий назар, барча турдаги, маркадаги ва моделдаги автомобиллар сони;

**автомобиль** – энергия манбаси орқали ҳаракатга келтириладиган, иккитадан кам бўлмаган ўқда жойлашган камида тўртта ғилдиракка эга бўлган, йўлларда ҳаракатланиш учун мўлжалланган ва йўловчилар, багажлар, юкларни ташиш ҳамда махсус ишларни бажариш учун фойдаланиладиган механик транспорт воситаси;

**йўловчи автомобили** – ўзининг тузилиши ва жиҳозланиши жиҳатидан йўловчилар ва багажларни ташишга мўлжалланган, зарур қулайлик ва хавфсизлик билан таъминланган автомобиль;

**юк автомобили** – юкларни ташишга мўлжалланган, қаттиқ рамали механик йўл транспорт воситаси; юк автотранспорт воситалари фойдаланиш характери ва конструктив хусусиятларидан келиб чиққан ҳолда умумий ва ихтисослаштирилган воситаларга бўлинади;

**автобус, микроавтобус** – йўловчиларни ташишга мўлжалланган ва ҳайдовчи ўрнини ҳисобга олмаганда саккизтадан ортиқ ўтириш ўриндигига эга бўлган, қаттиқ рамали механик йўл транспорт воситаси;

**енгил автомобиль** – ҳайдовчи ўрнини ҳисобга олмаганда, сиғими саккиз кишигача бўлган йўловчи автомобили. Енгил автомобиллар сонига почта ташишга мўлжалланган, санитария ва бошқа махсус енгил автомобиллар қўшилмайди;

**йўналишли такси** – йўловчилар талабига кўра тўхтаган ҳолда мунтазам йўналишларда йўловчилар ташиш учун мўлжалланган автотранспорт воситаси (автобус ёки енгил автомобиль);

**йўналишсиз такси** – таксометр (ҳисоблагич)нинг кўрсаткичи бўйича тўлов тўланадиган, йўловчилар буюртманомалари бўйича ташиш хизматлари кўрсатадиган автотранспорт воситаси;

**пикап ва енгил фургон** – кузови енгил автомобиль шассисига мослаштирилган, юк кўтариш қобилияти юқори бўлмаган юк ва юк-йўловчи автомобиллари;

**ташилган юклар (юк ташиш ҳажми)** – юк автомобилларида, шу жумладан автотиркамаларда, ташилган юклар миқдори ҳар бир қатнов учун юкнинг тара ёки контейнерлар оғирлигини ҳисобга олган ҳолдаги ҳақиқий оғирлиги бўйича аниқланади (тоннада ўлчанади). Ташилган юк ҳажмини автомобилнинг техник тавсифномасида кўрсатилган юк кўтариш қобилияти бўйича аниқлаш, фақатгина ташилган юкнинг ҳақиқий оғирлиги тўғрисидаги маълумотлар бўлмаган ҳоллардагина амалга оширилиши мумкин;

**юк айланмаси** – транспортнинг юк ташиш бўйича иш ҳажми. Ўлчов бирлиги тонна-километр ҳисобланади. Транспортнинг юк айланмаси ташилаётган юкнинг ҳар бир жўнатмаси оғирлигини уни ташиш масофасига кўпайтмасининг йиғиндиси орқали аниқланади;

**ташилган йўловчилар** – маълум вақт давомида автомобиль воситаларида турли қатнов турлари бўйича ташилган йўловчилар сони (статистик кузатув бирлиги бўлиб йўловчи-қатнови ҳисобланади);

**йўловчи айланмаси** – транспортнинг йўловчи ташиш бўйича иш ҳажми. Ўлчов бирлиги пассажиро-километр ҳисобланади. Ҳар бир ташиш бўйича йўловчилар сонини ташиш масофасига кўпайтмасини йиғиндиси орқали аниқланади. Қатнов турлари ва бошқа белгилар бўйича алоҳида ҳисобланади;

**ташиш масофаси** – объектни жўнатиш нуктасидан белгиланган нуктагача ташиш (транспортда ташиш) масофаси (километрда ўлчанади);

**юкларни ташишнинг ўртача масофаси** – ўртача бир тонна юк ташиладиган масофа. Бутун автотранспорт бўйича, алоҳида юклар ва қатнов турлари бўйича юк айланмасини (тонна-километрда) ташилган юклар ҳажмига (тоннада) бўлиш орқали аниқланади;

**йўловчиларни ташишнинг ўртача масофаси** – ўртача бир йўловчи ташиладиган масофа. У бутун автотранспорт ва қатнов турлари бўйича йўловчи айланмасини (йўловчи-километрда) ташилган йўловчилар сонига бўлиш орқали аниқланади;

**умумий босиб ўтилган масофа (километр)** – транспорт воситасининг гаражга (тўхташ жойига) қайтиши ва гараждан (тўхташ жойидан) чиқиб кетиши вақтидаги спидометр кўрсаткичлари ўртасидаги бир кунлик фарқни ифодалайди. Умумий босиб ўтилган масофа, ҳисобот даври мобайнида барча фойдаланилаётган автомобилларнинг ҳар кунлик босиб ўтган масофаларини йиғиндиси орқали аниқланади;

**пуллик босиб ўтилган масофа** – йўналишсиз таксининг йўловчи билан бирга босиб ўтган масофаси;

**босиб ўтилган масофадан фойдаланиш коэффиценти** – юк автомобиллари ва йўловчи автотранспортларнинг юк ва йўловчи билан босиб ўтилган масофани, мос равишда, умумий босиб ўтилган масофага нисбати орқали аниқланади;

**автомобиль паркидан фойдаланиш коэффиценти** ҳаракатдаги таркибнинг ишда бўлиш автомобиль-кунларини унинг хўжаликда бўлгандаги автомобиль-кунларига нисбати орқали аниқланади;

**юк кўтариш қобилияти (йўловчи сифими)дан фойдаланиш коэффиценти** (номинал юк кўтариш қобилияти (йўловчи сифими)дан фойдаланиш даражаси) – ташилган юклар (йўловчилар) сонини автомобилнинг техник тавсифномаси бўйича номинал юк кўтариш қобилияти (йўловчи сифими)га нисбати орқали аниқланади;

**автомобилнинг ишда бўлиш кунлари (автомобиль-кунлари сони)** – ҳисобот даврида гараждан (тўхташ жойидан) йўналишга чиқарилган автомобиллар сонига мос бўлади. Унинг ҳисоби, бир кун давомида амалга оширилган қатновлар сонидан ва автомобилнинг иш соатлари миқдоридан қатъий назар юритилади. Автомобиль бир календарь кунда бир мартадан кўп йўлга чиқарилса, ишда бўлиш автомобиль-кунларини ҳисоблашда ушбу автомобиль бир марта ҳисобга олинади;

**шаҳардаги ташувлар** – шаҳар ва шаҳарчалар ҳудудидан чиқмаган ҳолда амалга ошириладиган ташувлар;

**шаҳар атрофидаги ташувлар** – шаҳар ва шаҳарчалар ҳудуди чегарасидан ташқарига эллик километр бўлган масофагача амалга ошириладиган ташувлар;

**шаҳарлараро ташувлар** – шаҳар ва шаҳарчалар ҳудуди чегарасидан ташқарига эллик километрдан кўпроқ бўлган масофага амалга ошириладиган ташувлар, шунингдек

масофанинг узунлигидан қатъий назар, Ўзбекистон Республикасининг икки ва ундан ортиқ вилоятлари ҳудудида амалга ошириладиган ташувлар;

**халқаро ташувлар** – масофанинг узунлигидан қатъий назар, Ўзбекистон Республикаси давлат чегарасидан ташқарига ёки давлат чегарасидан ичкарига амалга ошириладиган ташувлар.

## **2. Автомобиль транспорти фаолиятининг статистик ҳисоби**

2. Статистик кузатув бирлиги бўлиб, хусусий ва (ёки) ижарага олинган автотранспорт воситаларидан фойдаланувчи **юримдик шахслар** ва тижорат асосида автоташувлар билан шуғулланадиган яққа тартибдаги тадбиркорлар (**жисмоний шахслар** – автотранспорт воситалари эгалари) ҳисобланадилар.

Ишлаб чиқариш фаолияти хусусияти бўйича автомобиль транспорти ташкилотлари статистика ҳисоби тизимида қуйидагиларга бўлинади:

асосий фаолияти тижорат асосида юк (шартнома ва буюртма бўйича) ва йўловчи (автобус ва микроавтобуслар, йўналишли ва йўналишсиз таксилар билан) ташиш бўлган автотранспорт воситаларидан фойдаланувчи ташкилотлар;

асосий фаолият тури бўлмаган ҳолда, тижорат асосида юк ва йўловчи ташишларни, шунингдек ишлаб чиқаришнинг технологик жараёнлари билан боғлиқ юк ташишларни амалга оширувчи ташкилотлар.

3. Ташкилотларнинг автомобиль транспорти фаолиятининг асосий кўрсаткичларини аниқлаш Ўзбекистон Республикаси Вазирлар Маҳкамаси қарорлари ва Ўзбекистон автомобил ва дарё транспорти агентлиги йўриқномаларига мувофиқ амалга оширилади.

## **3. Автотранспорт фаолияти кўрсаткичларини шакллантириш**

4. Автотранспортнинг юк (йўловчи) ташиш ва юк (йўловчи) айланмаси ҳажми ташиш фаолияти билан шуғулланадиган қуйидаги хўжалик юритувчи субъектлар категориялари бўйича алоҳида шакллантирилади:

**йирик ташкилотлар** ( $V_{кр}$  - юк, йўловчи ташиш;  $P_{кр}$  - юк айланмаси, йўловчи айланмаси);

**кичик корхона ва микрофирмалар** ( $V_{мп}$  - юк, йўловчи ташиш;  $P_{мп}$  - юк айланмаси, йўловчи айланмаси);

**нотижорат ташкилотлар** ( $V_{нк}$  - юк, йўловчи ташиш;  $P_{нк}$  - юк айланмаси, йўловчи айланмаси);

**яққа тартибдаги тадбиркорлар** (автотранспорт воситалари эгаси бўлган жисмоний шахслар) ( $V_{ин}$  - юк, йўловчи ташиш;  $P_{ин}$  - юк айланмаси, йўловчи айланмаси).

5. Барча хўжалик юритувчи субъектлар турларини ҳисобга олган ҳолда, автотранспортнинг юк (йўловчи) ташиш ( $V$ ) ва юк (йўловчи) айланмаси ( $P$ ) умумий ҳажми қуйидаги формулалар асосида аниқланади:

$$V = V_{кр} + V_{мп} + V_{нк} + V_{ин};$$

$$P = P_{кр} + P_{мп} + P_{нк} + P_{ин}$$

6. Ўзига тегишли ёки ижарага олинган автомобилларда ташишларни амалга оширувчи йирик ташкилотлар бўйича юк ва йўловчи ташишнинг асосий кўрсаткичларини статистик ҳисоби, йиллик статистика кузатувлари бўйича ялпи усулда, чораклик бўйича – ценз усули (5 тадан ортиқ автомобилларга эга бўлганлар) билан амалга оширилади.

7. Йирик ташкилотлар бўйича чораклик маълумотлар қуйидаги формулалар бўйича аниқланади:

$$V_{кр} = V_{п} + V_{др};$$

$$P_{кр} = P_{п} + P_{др},$$

бу ерда, чораклик статистика ҳисоботида асосан 5 тадан ортиқ автомобилларга эга бўлган йирик ташкилотларнинг  $V_{п}$  – юк (пассажир) ташиши;  $P_{п}$  – юк айланмаси (пассажир айланмаси);

5 ва ундан кам бўлган автомобилларга эга бўлган йирик ташкилотларнинг ушбу услубий низомнинг 4-бўлимида келтирилган усуллардан фойдаланган ҳолда баҳоланган  $V_{др}$  – юк (йўловчи) ташиши;  $P_{др}$  - юк (йўловчи) айланмаси.

8. Ўзига тегишли ва ижарага олинган автомобилларда ташиш фаолиятини амалга оширувчи микрофирма ва кичик корхоналарнинг автомобиль транспорти иши тўғрисидаги маълумотлар унификациялаштирилган йиллик статистика ҳисоботи кўрсаткичлари асосида ҳисобланади.

Микрофирма ва кичик корхоналар ташиш фаолиятининг чораклик ҳажмини баҳолаш ушбу услубий низомнинг 5-бўлимида келтирилган усуллардан фойдаланган ҳолда баҳоланади.

9. Ташиш фаолиятини амалга ошираётган нотижорат ташкилотларининг автомобиль транспорти иши тўғрисидаги маълумотлар нотижорат ташкилотлари учун унификациялаштирилган йиллик статистика ҳисоботи кўрсаткичлари асосида ҳисобланади.

Нотижорат ташкилотлари ташиш фаолиятининг чораклик ҳажмини баҳолаш ушбу услубий низомнинг 5-бўлимида келтирилган усуллардан фойдаланган ҳолда баҳоланади.

10. Якка тартибдаги тадбиркорларнинг ташиш фаолияти тўғрисидаги маълумотлар, ҳар чоракда, 6-бўлимда келтирилган ҳисоб-китоблар асосида, қуйидаги маълумотлардан фойдаланган ҳолда шакллантирилади:

ташишлар билан боғлиқ тадбиркорлик фаолияти билан шуғулланувчи жисмоний шахсларнинг ҳар чораклик танланма кузатув маълумотлари;

Ўзбекистон Республикаси Ички ишлар вазирлиги Давлат йўл ҳаракати хавфсизлиги хизматининг ҳудудий органларида (кейинги ўринларда ДЙХХХ деб юритилади) рўйхатга олинган, автомобиль турлари бўйича шахсий эгаликдаги автотранспорт воситалари сони тўғрисидаги маълумотлар.

Автотранспорт фаолиятининг статистик маълумотларини шакллантириш схемаси услубий низомнинг 1-иловасида келтирилган.

#### **4. Йирик ташкилотлар автотранспорт фаолиятининг асосий кўрсаткичларини баҳолаш**

11. 5 ва ундан кам автомобилга эга бўлган ташкилотлар бўйича кўрсаткичларни баҳолаш йирик ташкилотлар учун белгиланган йиллик давлат статистика ҳисоботи маълумотлари асосида, қуйидаги кетма-кетликда амалга оширилади:

а) 5 ва ундан кам автомобилга эга бўлган ташкилотлар асосий йиллик кўрсаткичларидан келиб чиққан ҳолда, ушбу ташкилотларнинг ( $Y_{др}$ ) йиллик ташувларнинг умумий ҳажмидаги улуши аниқланади ва у қуйидаги формула бўйича ҳисобланади:

$$Y_{др} = V_{др}/V_{кр} * 100$$

б) 5 тадан кўп автомобилларга эга бўлган автотранспорт ташкилотлари бўйича, ушбу ташкилотларнинг ( $Y_{п}$ ) йиллик ташувларнинг умумий ҳажмидаги улуши қуйидаги формула бўйича ҳисоблаш орқали аниқланади:

$$Y_{п} = V_{п}/V_{кр} * 100, \text{ ёки } 100 - Y_{др}$$

в) 5 ва ундан кам автомобилга эга бўлган ташкилотларнинг ташувлари бўйича баҳолаш коэффициенти ( $K_{но}$ ) 5 тадан кўп автомобилларга эга бўлган ташкилотлар ҳамда 5 ва ундан кам автомобилга эга бўлган ташкилотларнинг йиллик юк ташувлари ҳажмининг ўзаро нисбати орқали, қуйидаги формула бўйича аниқланади,

$$K_{но} = (Y_{др} * I_{др}) / (Y_{п} * I_{п}),$$

бу ерда,  $I_{др}$  – 5 ва ундан кам автомобилга эга бўлган йирик-ташкилотлар бўйича юк ташувлари ҳажмининг ўсиш (пасайиш) суръати;

$I_{п}$  – 5 тадан кўп автомобилга эга бўлган йирик ташкилотлар бўйича юк ташувлари ҳажмининг ўсиш (пасайиш) суръати;

г) ташувнинг ўртача масофаси ( $D_{др}$ ) қуйидаги формула бўйича аниқланади:

$$D_{др} = P_{др}/V_{др}$$

Юклар ва йўловчиларни ( $V_{др}$ ) ташишнинг ўртача масофаси, ҳисобот йили давомида чораклик ҳисоб-китобларни амалга ошириш учун қўлланилади.

Статистика ҳисоботларидан келиб чиққан ҳолда, алоҳида кўрсаткичларнинг доимий коэффициентлари ва қийматларини ҳисоблаш схемаси 2-иловада келтирилган.

12. 5 ва ундан кам автомобилга эга бўлган ташкилотларнинг юклар ва йўловчиларни ташиш ҳажмларини чорак учун ҳисоблаш қуйидаги формула бўйича амалга оширилади:

$$V_{др} = V_{п} * K_{но}$$

13. Чораклик юк ва йўловчи айланмасини ҳисоблаш қуйидаги формула бўйича амалга оширилади:

$$P_{др} = V_{др} * D_{др}$$

Йирик ташкилотларнинг автотранспорт фаолияти асосий кўрсаткичларини баҳолаш намунаси 3-иловада кўрсатилган.

### **5. Кичик корхоналар ва микрофирмалар, нотижорат ташкилотлари бўйича асосий кўрсаткичларни ҳисоблаш ва баҳолаш**

14. Ташиш фаолияти билан шуғулланувчи кичик корхоналар ва микрофирмалар ва нотижорат ташкилотларнинг асосий кўрсаткичларини ҳисоблаш учун унификациялаштирилган йиллик ҳисоботнинг қуйидаги маълумотлари асос бўлиб ҳисобланади:

ўзига тегишли автомобилларнинг турлари бўйича сони (юк автомобиллари, автобуслар, йўналишли таксиларни кўшган ҳолда, енгил автомобиллар, йўналишсиз таксиларни кўшган ҳолда);

кўрсатилган автомобилларнинг юк кўтариш қобилияти ва йўловчи сиғими;  
умумий босиб ўтилган масофалар;

турлари бўйича, ўзига тегишли, ижарага олинган, шу жумладан жисмоний шахслардан ижарага олинган автомобиллар сони.

15. “Юк ташиш”, “йўловчи ташиш”, “юк айланмаси” ва “йўловчи айланмаси” кўрсаткичларини шакллантириш, ўзига тегишли ёки ижарага олинган автомобиллари мавжуд ҳар бир ташкилот бўйича, ушбу услубий низомнинг 16-20-бандларида кўрсатилган ҳисоблаш усуллари асосида, махсус дастурий таъминотдан фойдаланган ҳолда амалга оширилади.

Кичик корхоналар ва микрофирмалар, нотижорат ташкилотларнинг фаолиятини баҳолаш учун фойдаланиладиган айрим кўрсаткичларнинг доимий коэффициентлари ва миқдорларини ҳисоблаш схемаси 4-иловада келтирилган.

Кичик корхоналар ва микрофирмалар, нотижорат ташкилотлари автотранспорт фаолиятининг асосий кўрсаткичларини йиллик ҳисоблаш бўйича алгоритм 5-иловада келтирилган.

16. Юк автомобилларининг **юк айланмаси** қуйидаги формула бўйича ҳисобланади:

$$P_{гмп} = П_{гмп} * K_{прг} * Г_{рпмп} * K_{гр};$$

$$P_{гнк} = П_{гнк} * K_{прг} * Г_{рпнк} * K_{гр},$$

бу ерда,  $P_{гмп}$  - кичик корхона ва микрофирмалар автомобилларининг юк айланмаси;

$P_{гнк}$  – нотижорат ташкилотлари автомобилларининг юк айланмаси;

$\Pi_{гмп}, \Pi_{гнк}$  – юк автомобилларини ҳисобот давридаги умумий босиб ўтган масофаси, км;

$K_{прг}$  – босиб ўтилган масофадан фойдаланиш коэффициенти;

$\Gamma_{рмп}, \Gamma_{рнк}$  – юк автомобилларининг номинал юк кўтариш қобилияти – автомобилнинг техник тавсифномасида кўрсатилган ташиладиган юк массаси, тонна;

$K_{гр}$  – юк кўтариш қобилиятидан фойдаланиш коэффициенти.

Босиб ўтилган масофадан ва юк кўтариш қобилиятидан фойдаланиш коэффициентлари, йирик ташкилотлар тақдим этадиган умумий фойдаланишдаги автомобиль транспорти фаолияти тўғрисидаги ҳисобот маълумотлари асосида аниқланади (2 ва 4-иловалар).

17. Автомобилда **ташилган юк ҳажми** қуйидаги формула бўйича ҳисобланади:

$$V_{гмп} = \frac{P_{гмп}}{D_{гп}};$$

$$V_{гнк} = \frac{P_{гнк}}{D_{гп}},$$

бу ерда,  $V_{гмп}$  – кичик корхона ва микрофирмалар автомобилларида ташилган юклар ҳажми;

$V_{гнк}$  – нотижорат ташкилотлари автомобилларида ташилган юклар ҳажми;

$D_{гп}$  – маълум ҳудуддаги шаҳар ичи ва шаҳар атрофи йўналишларида умумий фойдаланишдаги автомобиль транспортининг ҳисобот маълумотлари бўйича аниқланган юк ташишнинг ўртача масофаси (4-илова).

18. Бундан ташқари, юк автомобилларининг бажарган юк ташиш ва юк айланмаси ҳажмларини ҳисоблаш учун, Ўзбекистон автомобиль ва дарё транспорти агентлиги томонидан тасдиқланган “Юк автомобилларининг вақтбай асосида бажарган юк ташиш ва юк айланмаси ҳажмларини аниқлаш бўйича услубий тавсиялар”ининг 1, 2 ва 3-иловаларига мувофиқ, вақтбай ишлайдиган юк автомобилларининг иш вақтидаги бир автомобиль-соатига юкнинг тоннада ҳисоблаб чиқарилган унумдорлиги ва юк ташишнинг километрлардаги ўртача масофаси кўрсаткичларидан фойдаланиш мумкин.

19. **Йўловчи айланмаси** қуйидаги формула бўйича аниқланади:

$$P_{пмп} = \Pi_{пмп} * VM_{пмп} * K_{пр} * K_{вм};$$

$$P_{пнк} = \Pi_{пнк} * VM_{пнк} * K_{пр} * K_{вм};$$



бу ерда,  $P_{\text{мп}}$  - кичик корхона ва микрофирмалар автомобилларининг йўловчи айланмаси;

$P_{\text{нк}}$  – нотижорат ташкилотлари автомобилларининг йўловчи айланмаси;

$\Pi_{\text{мп}}, \Pi_{\text{нк}}$  – йўловчи автомобилларининг ҳисобот давридаги умумий босиб ўтган масофаси, км;

$BM_{\text{мп}}, BM_{\text{нк}}$  – йўловчи автомобилларининг номинал йўловчи сифими – автомобилнинг техник тавсифномасида кўрсатилган ўриндиклар сони, ўрин.

Босиб ўтилган масофадан фойдаланиш ( $K_{\text{пр}}$ ) ҳамда йўловчи сифими ( $K_{\text{вм}}$ ) коэффициентлари кўпайтмаси 0,65 га тенг деб олинади.

Енгил автомобиллар йўловчи айланмасининг умумий ҳажми, автомобилнинг 2 йўловчига тенг деб қабул қилинган ўртача юкламасидан келиб чиқиб аниқланади.

20. **Ташилган йўловчилар ҳажми** қуйидаги формула бўйича ҳисобланади:

$$V_{\text{мп}} = \frac{P_{\text{мп}}}{D_{\text{п}}};$$
$$V_{\text{нк}} = \frac{P_{\text{нк}}}{D_{\text{п}}}$$

бу ерда,  $V_{\text{мп}}$  – кичик корхона ва микрофирмалар автомобилларида ташилган йўловчилар ҳажми;

$V_{\text{нк}}$  – нотижорат ташкилотлари автомобилларида ташилган йўловчилар ҳажми;

$D_{\text{п}}$  – автобуслар, микроавтобуслар, енгил автомобиллар учун йўловчи ташишнинг ўртача масофаси – умумий фойдаланишдаги автотранспорт ташкилотларининг ҳисобот маълумотларидан келиб чиққан ҳолда, тегишли транспорт турларининг ўртача қатнови масофаси бўйича аниқланади.

Кичик корхоналар ва микрофирмалар, нотижорат ташкилотлари автотранспорт фаолиятининг асосий кўрсаткичларини ҳисоблаш намунаси 6-иловада кўрсатилган.

21. Қонун ҳужжатларига асосан юридик шахслардан тижорат асосида йўловчи ва юк ташишга лицензия карточкасини олган **жисмоний шахслар** фаолияти, соатбай ташиш фаолияти доирасида кўриб чиқилади.

Бу кўрсаткичларни ҳисоблаш ва баҳолаш 16-20 ва 22-23-бандларда кўрсатилган усулларда амалга оширилади.

22. Ҳар чоракда, кичик корхоналар ва микрофирмалар, нотижорат ташкилотларининг ташувлари бўйича ҳисобот чораги учун баҳолаш қуйидаги формула бўйича амалга оширилади:

$$V_{\text{мп}} = V_{\text{кр}} * K_{\text{мп}}; V_{\text{нк}} = V_{\text{кр}} * K_{\text{нк}},$$

бу ерда,  $K_{\text{мп}}, K_{\text{нк}}$  – йиллик статистика ҳисоботи маълумотлари асосида ҳисобланган, кичик корхоналар ва микрофирмалар, нотижорат ташкилотларининг йиллик ташиш

ҳажмларини йирик ташкилотларнинг йиллик ташиш ҳажмига нисбати коэффиценти (4-илова).

Коэффициент қуйидаги формула бўйича ҳисобланади:

$$K_{мп} = \frac{Y_{мп} * I_{мп}}{Y_{кр} * I_{кр}}; \quad K_{нк} = \frac{Y_{нк} * I_{нк}}{Y_{кр} * I_{кр}},$$

бу ерда  $I_{кр}$  – йирик ташкилотлар ташиш ҳажмининг йиллик ўсиш (камайиш) суръати;

$I_{мп}$ ,  $I_{нк}$  – микрофирма ва кичик корхоналар, нотижорат ташкилотлари ташиш ҳажмининг йиллик ўсиш (камайиш) суръати;

$Y_{мп}$ ,  $Y_{нк}$  - микрофирма ва кичик корхоналар, нотижорат ташкилотлари ташувининг йирик ташкилотларнинг йиллик умумий юк (йўловчи) ташиш ҳажмидаги улуши ва у қуйидаги формула орқали ҳисобланади:

$$Y_{мп} = \frac{V_{мп}}{V_{кр} + V_{мп}} * 100; \quad Y_{нк} = \frac{V_{нк}}{V_{кр} + V_{нк}} * 100,$$

бу ерда,  $Y_{кр}$  – йирик ташкилотлар ташувининг йиллик умумий юк (йўловчи) ташиш ҳажмидаги улуши ва у қуйидаги формула орқали ҳисобланади:

$$Y_{кр} = \frac{V_{кр}}{V_{кр} + V_{мп}} * 100; \quad Y_{кр} = \frac{V_{кр}}{V_{кр} + V_{нк}} * 100,$$

Коэффициентлар ( $K_{мп}$ ,  $K_{нк}$ ) ҳисобот йили давомида ўзгармас миқдор сифатида қўлланилади.

23. Чораклик юк ва йўловчи айланмасини баҳолаш қуйидаги формула бўйича ҳисобланади:

$$P_{мп} = V_{мп} * D_{гп}, \text{ или } (D_{п});$$

$$P_{нк} = V_{нк} * D_{гп}, \text{ или } (D_{п}),$$

бу ерда,  $D_{гп}$ ,  $D_{п}$  – маълум ҳудуддаги шаҳар ичи ва шаҳар атрофи йўналишларида умумий фойдаланишдаги автомобиль транспортининг маълумотлари бўйича аниқланган юк ва йўловчи ташишнинг ўртача масофаси.

Кичик корхона ва микрофирмалар, нотижорат ташкилотларининг автомобиль транспорти фаолиятининг асосий кўрсаткичларини баҳолаш намунаси 7-иловада келтирилган.

## 6. Шахсий автотранспорт воситалари эгалари – жисмоний шахсларнинг автотранспорт фаолиятини баҳолаш

24. Якка тартибдаги тадбиркорларнинг автотранспорт ташувлари ҳажмини статистик баҳолаш учун, уларнинг ташиш фаолияти (ҳар бир автотранспорт тури бўйича бир кунда битта автомобилнинг ўртача иш ҳажми) ҳамда ҳисоблаш учун қабул қилинган автомобиллар сони тўғрисидаги маълумотлардан фойдаланилади.

Тижорат асосида ташишни амалга оширувчи жисмоний шахсларнинг фаолиятини ҳисоблаш учун, улар фаолияти бўйича чоракнинг охириги ойда ўтказиладиган чораклик танланма кузатувлар маълумотлари асос бўлиб хизмат қилади.

Танланма кузатувни ўтказиш давомида жамоат транспорти тўхташ жойларида, бозор ва вокзаллар ҳудудларида, савдо марказларининг, аэропортларнинг транспорт тўхташ жойларида, аҳоли кўп тўпланадиган жойларда, кўп қаватли уйлар олдида ва бошқа жойлардаги ташиш фаолиятини (рухсатнома билан ва рухсатномасиз) амалга оширувчи жисмоний шахслар кузатилади.

25. Юк ва йўловчи ташиш бўйича хизмат кўрсатувчи ва ҳисоб-китоблар учун қабул қилинадиган якка тартибдаги тадбиркорларнинг автомобиллари сони, ДЙҲХХнинг ҳудудий органларида рўйхатга олинган автомобиллар сони тўғрисидаги маълумотлардан келиб чиқиб, юридик шахслар томонидан ижарага олинганларини чиқариб ташлаган ҳолда аниқланади:

$$N_{инн} = N_{фр} - N_{фак} - N_{фам},$$

бу ерда,  $N_{инн}$  – ҳисоблаш учун қабул қилинадиган якка тадбиркорларнинг автомобиллари сони;

$N_{фр}$  – рўйхатга олиш маълумотлари бўйича жисмоний шахсларнинг автомобиллари сони;

$N_{фак}$  – йирик ташкилотлар томонидан жисмоний шахслардан ижарага олинган автомобиллар сони;

$N_{фам}$  – кичик корхона ва микрофирмалар томонидан жисмоний шахслардан ижарага олинган автомобиллар сони.

Якка тартибдаги тадбиркорларнинг автомобиллари сони юк ( $N_{гнн}$ ) ва йўловчи ( $N_{иннлег}$ ) автомобиллари бўйича, “Дамас” русумли автомобилларни ажратган ҳолда ҳисобланади.

26. Якка тартибдаги тадбиркорлар фаолиятини танланма кузатуви маълумотлари бўйича қуйидагилар аниқланади:

$W_{инн}$  – ҳар бир автотранспорт тури бўйича бир кунда битта автомобиль учун ҳисоблаб топилган ўртача иш ҳажми;

$RD_{инн}$  – ҳар бир автотранспорт тури бўйича ҳисобот давридаги иш кунлари сони;

$D_{инн}$  – бир тонна юк ва битта йўловчи ташишнинг ўртача масофаси.

Автотранспорт эгалари бўлган жисмоний шахслар автотранспорт фаолиятининг асосий кўрсаткичларини чораклик ҳисоблаш схемаси 8-иловада келтирилган.

Юк ва йўловчи автомобиллари паркидан фойдаланиш коэффициенти давлат статистика ҳисоботининг йиллик маълумотлари бўйича аниқланади (8-илова).

27. Ҳисобот даврида якка тартибдаги тадбиркорларнинг автотранспорт воситалари орқали **ташилган юк ( $V_{гинн}$ )** қуйидаги формула бўйича ҳисобланади:

$$V_{гинн} = W_{гинн} * K_{п} * N_{гинн} * RD_{гинн},$$

бу ерда,  $W_{гинн}$  – кузатув маълумотлари бўйича бир кунда битта юк автомобилига тўғри келадиган ўртача иш ҳажми;

$RD_{гинн}$  – кузатув маълумотлари бўйича юк автомобилларининг иш кунлари сони.

Танланма кузатув маълумотлари бўйича якка тартибдаги тадбиркорларнинг юк ташиш ва юк айланмасини ҳисоблаш 9-иловада кўрсатилган.

Ҳисоблашдаги хатоликларни камайтириш мақсадида, танланма кузатув бўйича якка тартибдаги тадбиркорларнинг битта юк автомобилига тўғри келадиган ўртача иш маҳсули ( $W_{гинн}$ ) тўғрисидаги маълумотлар йиллик статистика ҳисоботлари маълумотлари бўйича йирик ташкилотларнинг битта юк автомобилига тўғри келадиган ўртача иш ҳажми билан қуйидаги формула бўйича солиштирилади:

$$W_{гкр} = V_{гкр} / N_{гкр} / RD_{п},$$

бу ерда,  $W_{гкр}$  – статистика ҳисоботи маълумотлари бўйича бир кунда битта юк автомобилига тўғри келадиган ўртача иш ҳажми;

$V_{гкр}$  – ҳудуд бўйича ташилган юк;

$N_{гкр}$  – ҳудуд бўйича юк ташишни амалга оширувчи ташкилотларнинг юк автомобиллари сони;

$RD_{п}$  – ҳисобот давридаги иш кунлари сони.

Якка тартибдаги тадбиркорларнинг юк ташувини статистика ҳисоботи маълумотлари билан солиштирма ҳисоблаш 10-иловада келтирилган.

28. Якка тартибдаги тадбиркорларнинг ҳисобот давридаги **юк айланмаси ( $P_{гинн}$ )** қуйидаги формула орқали аниқланади:

$$P_{гинн} = V_{гинн} * D_{гинн},$$

бу ерда,  $V_{гинн}$  – якка тартибдаги тадбиркорларнинг автотранспорт воситалари билан ҳисобот даврида ташилган юк.

Солиштириш мақсадида, юк айланмаси ( $P_{гкр}$ )ни ташилган юк ҳажми ( $V_{гкр}$ )га бўлиш орқали, чораклик статистика ҳисоботи маълумотлари бўйича йирик ташкилотларнинг ўртача ташиш масофаси ( $D_{гкр}$ ) қуйидагича ҳисобланади:

$$D_{\text{гкр}} = P_{\text{гкр}} / V_{\text{гкр}} .$$

29. Ҳисобот даврида жисмоний шахслар томонидан **енгил автомобилларда ташилган йўловчилар сони** ( $V_{\text{инлег}}$ ) куйидаги формула бўйича аниқланади:

$$V_{\text{инлег}} = W_{\text{инлег}} * N_{\text{инлег}} * k * RD_{\text{лин}}$$

бу ерда,  $W_{\text{инлег}}$  – кузатув маълумотлари бўйича бир кунда битта енгил автомобилга тўғри келадиган ўртача иш ҳажми;

$k = 0,05$  – эгалари тижорат ташишларини рухсатномасиз амалга оширувчи шахсий енгил автомобилларнинг ҳисоблаш учун қабул қилинган жами шахсий енгил автомобиллар сонига нисбатан баҳолаш йўли билан аниқланган улуши;

$RD_{\text{лин}}$  – кузатув маълумотлари бўйича енгил автомобилларнинг иш кунлари сони.

30. Якка тартибдаги тадбиркорлар автотранспорт воситаларининг ҳисобот давридаги **йўловчи айланмаси** куйидаги формула бўйича ҳисобланади:

$$P_{\text{инлег}} = V_{\text{инлег}} * D_{\text{инлег}}$$

$D_{\text{инлег}}$  – танланма кузатув маълумотлари бўйича йўловчи ташишнинг ўртача масофаси.

Танланма кузатув маълумотлари бўйича якка тадбиркорларнинг йўловчи ташиш ва йўловчи айланмасини ҳисоблаш 11-иловада келтирилган.

## 7. Яқуний қоидалар

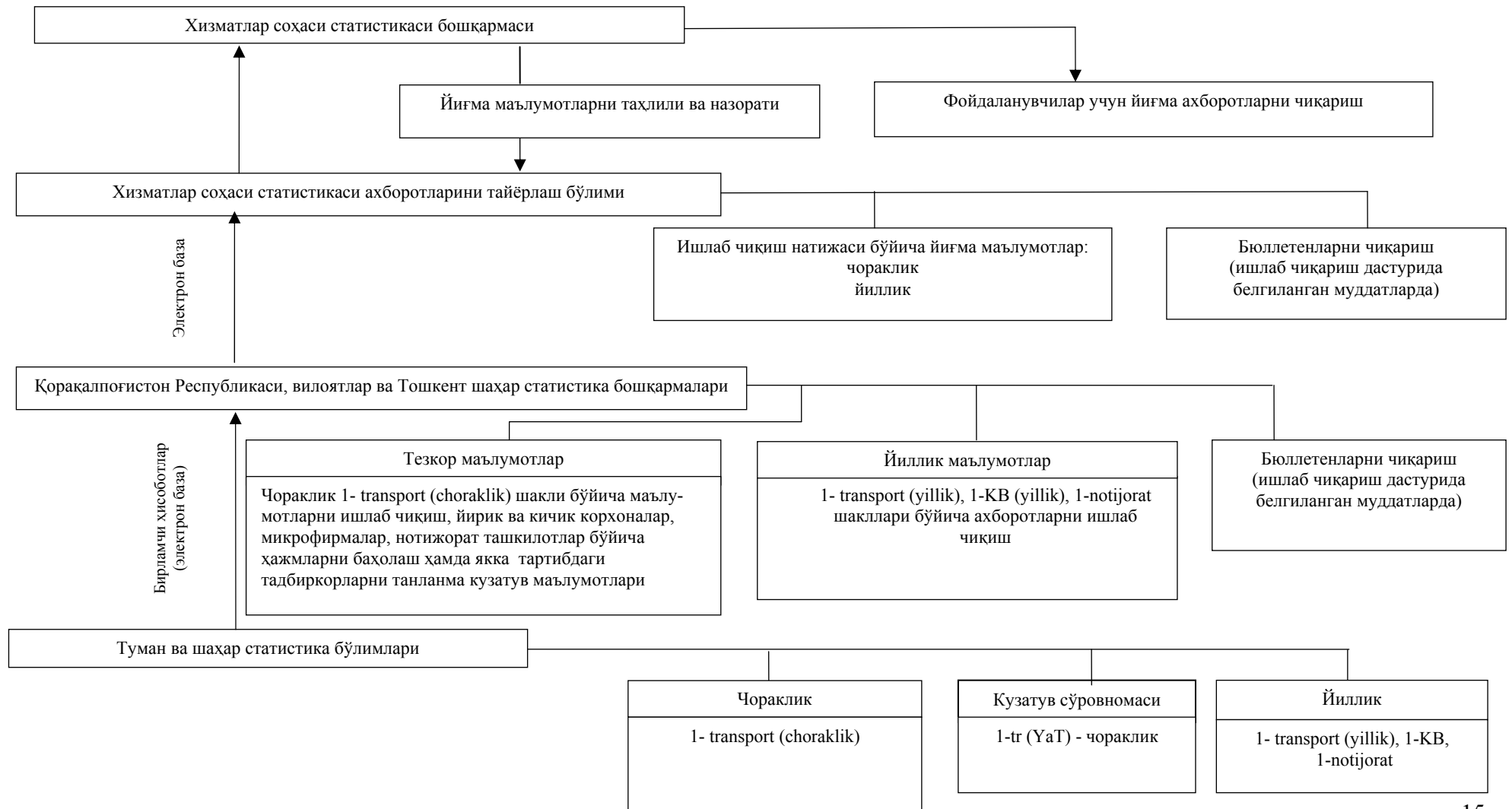
31. Автотранспорт фаолияти кўрсаткичларини аниқлаштирилган ҳисоб-китоблари ўтган йил яқунлари бўйича, ҳудудлар (вилоят, республика)нинг керакли маълумотлар базаси тўлиқ ҳажмда шакллангандан сўнг амалга оширилади. Олинган ўзаро нисбатлардан йил давомида фойдаланиш мумкин.

## Фойдаланилган ахборот манбалари рўйхати

1. Ўзбекистон Республикасининг “Автомобиль транспорти тўғрисида”ги Қонуни.
2. Ўзбекистон Республикасининг Фуқаролик Кодекси.
3. Ўзбекистон Республикаси Президентининг 2006 йил 9 мартдаги “Автомобиль транспортида йўловчилар ташиш соҳасидаги тадбиркорлик фаолиятининг алоҳида турларини амалга оширишни тартибга солиш тўғрисида” ги 303-сонли қарори.
4. Ўзбекистон Республикаси Вазирлар Маҳкамасининг 2011 йил 18 майдаги “Йўналишсиз таксилар фаолиятини тартибга солиш чора-тадбирлари тўғрисида”ги 139-сонли қарори.
5. Ўзбекистон Республикаси Вазирлар Маҳкамасининг 2012 йил 17 сентябрдаги 273-сонли қарорига 1-илова “Ўзбекистон Республикасида йўловчилар айланмасини ва умумий фойдаланиладиган автомобиль ва электр транспортида шаҳарда, шаҳар атрофида, шаҳарлараро, халқаро йўналишларда ҳамда соатлар бўйича ташилган йўловчилар сонини аниқлаш тартиби тўғрисида Низом”.
6. “Транспорт дорожный. Основные термины и определения. Классификация”, Межгосударственный стандарт ГОСТ 31286-2005.
7. Ташувчиларнинг юк автомобиллари учун йўл варақалари, товар-транспорт юкхатларини тайёрлаш, ҳисобга олиш, тўлдириш ва қайта ишлаш бўйича Йўриқнома (рўйхат рақами 1382-сон, 2004 йил 2 июль).
8. Инструкция по заполнению билетно-учетных и путевых листов (рег.№1282 от 9 октября 2003 года).
9. Методические рекомендации по определению объемов перевозок грузов и грузооборота, выполненных поврежденными грузовыми автомобилями, утвержденные Приказом начальника Узбекского агентства автомобильного и речного транспорта от 2 ноября 2004 года № 171.
10. Система национальных счетов 2008/КЕС, МВФ, ОЭСР, ООН, ВБ/Нью-Йорк 2009 г.
11. Глоссарий по статистике транспорта. Четвертое издание. Межсекретариатская рабочая группа по статистике транспорта (МРГ).
12. “Рекомендации по совершенствованию учета перевозок грузов автомобильным транспортом в соответствии с международной практикой”, Статкомитет СНГ, 1997.
13. “Организация и методология учета перевозочной деятельности и связи в странах Содружества”, Статкомитет СНГ, 2000.

Автомобиль транспорти фаолияти  
асосий кўрсаткичларини аниқлаш бўйича  
услубий низомга  
1-ИЛОВА

Автомобиль транспорти бўйича статистик маълумотларнинг шаклланиш схемаси



Автомобиль транспорти фаолияти  
асосий кўрсаткичларини аниқлаш бўйича  
услубий низомга  
2-ИЛОВА

**Йирик ташкилотларнинг автотранспорт фаолияти ҳажмларини баҳолаш учун  
статистика ҳисоботлари бўйича айрим кўрсаткичларнинг доимий коэффицентлари  
ва миқдорларини ҳисоблаш схемаси**

№	Кўрсаткичлар номи	Кўрсаткичларнинг белгилари	Ахборот манбаси	Ҳисоблаш алгоритми
1-transport yillik shakli бўйича				
1.	<b>5 ва ундан кам автомобилга эга бўлган ташкилотлар бўйича баҳолаш коэффицентлари</b>	$K_{но}$	$(Y_{др} * I_{др}) / (Y_{п} * I_{п})$	
2.	1 ва ундан кўп автомобилга эга бўлган ташкилотларнинг ташувлари	$V_{кр}$	3.1 бўлим 3 устун ва 3.2 бўлим 3+5 устунлар	Юклар = $\sum 301$ сатр; Йўловчилар = $\sum 348$ сатр;
3.	5 ва ундан кам автомобилга эга бўлган ташкилотларнинг ташувлари	$V_{др}$	3.1 бўлим 3 устун ва 3.2 бўлим 3+5 устунлар	Юклар = $\sum 301$ сатр; Йўловчилар = $\sum 348$ сатр;
4.	5 тадан кўп автомобилга эга бўлган ташкилотларнинг ташувлари	$V_{п}$	3.1 бўлим 3 устун ва 3.2 бўлим 3+5 устунлар	Юклар = $\sum 301$ сатр; Йўловчилар = $\sum 348$ сатр;
5.	5 ва ундан кам автомобилга эга бўлган ташкилотлар ташувларининг улуши	$U_{др}$	$V_{др} / V_{кр} * 100$	
6.	5 тадан кўп автомобилга эга бўлган ташкилотлар ташувларининг улуши	$U_{п}$	$V_{п} / V_{кр} * 100$ , еки $100 - U_{др}$	
7.	5 ва ундан кам автомобилга эга бўлган ташкилотларнинг юк айланмаси, йўловчи айланмаси	$P_{др}$	3.1 бўлим 3 устун ва 3.2 бўлим 3+5 устунлар	Юклар = $\sum 303$ сатр; Йўловчилар = $\sum 349$ сатр;
8.	5 ва ундан кам автомобилга эга бўлган ташкилотлар ташувларининг ўсиш (камайиш) суръати	$I_{др}$	$V_{др} \text{ жорий йил} / V_{др} \text{ ўтган йил}$	
9.	5 тадан кўп автомобилга эга бўлган ташкилотлар ташувларининг ўсиш (камайиш) суръати	$I_{п}$	$V_{п} \text{ жорий йил} / V_{п} \text{ ўтган йил}$	
10.	<b>1 тонна юк, 1 йўловчини ўртача ташиш масофаси, км</b>	$D_{др}$	$P_{др} / V_{др}$	$\sum 303 \text{ сатр} / \sum 301 \text{ сатр};$ $\sum 349 \text{ сатр} / \sum 348 \text{ сатр};$
11.	<b>Автомобил паркдан фойдаланиш коэффицентлари</b>	$K_{п}$	1 бўлимга маълумот учун	<b>Юк ташишга оид</b> = $\sum 02$ сатр 3 устун / $\sum 01$ сатр 3 устун; <b>Йўловчи ташишга оид</b> = $\sum 02$ сатр 4 устун / $\sum 01$ сатр 4 устун;
12.	<b>Юк автомобилларининг босиб ўтилган масофадан фойдаланиш коэффицентлари</b>	$K_{прг}$	3.2 бўлимнинг 4 устуни бўйича	$\sum 316$ сатр 4 устун / $\sum 310$ сатр 4 устун;
13.	<b>Йўловчи автомобилларининг босиб ўтилган масофадан фойдаланиш коэффицентлари</b>	$K_{прп}$	3.2 бўлимнинг 5 устуни бўйича	$\sum 361$ сатр 5 устун / $\sum 355$ сатр 5 устун;



Автомобиль транспорти фаолияти  
асосий кўрсаткичларини аниқлаш бўйича  
услубий низомга  
3-ИЛОВА

**Йирик ташкилотларнинг автотранспорт фаолияти  
асосий кўрсаткичларини баҳолаш намунаси<sup>1)</sup>**

201\_\_ й. \_\_\_\_\_ чорак учун  
\_\_\_\_\_ ВИЛОЯТИ

Кўрсаткичлар номи, ҳисоблаш алгоритми	Сатр раками	Ташилган юк, минг тн. ( $V_{кр}$ )	Юк айланмаси, минг т-км. ( $P_{кр}$ )	Ташилган йўловчилар, минг йўловчи ( $V_{кр}$ )	Йўловчи айланмаси минг йўловчи-км. ( $P_{кр}$ )
1	2	3	4	5	6
5 ва ундан кам автомобилга эга бўлган ташкилотлар бўйича баҳолаш коэффициенти, $K_{но}$	1	0,07	х	0,05	х
1 тонна юк, 1 йўловчини ўртача ташиш масофаси, км $D_{др}$	2	х	41,9	х	25
Йирик ташкилотларнинг ҳисобот чораги маълумотлари – $V_{п}$ , $P_{п}$ (1-transport шакли (choraklik))	3	50 $\Sigma 101$ сатр	2514 $\Sigma 102$ сатр	65 $\Sigma 103$ сатр	2025 $\Sigma 104$ сатр
Ҳисобот чораги учун баҳолаш: $V_{др} = V_{п} * K_{но}$ $P_{др} = V_{др} * D_{др}$	4	3,5 (1 сатр 3 уст. * 3 сатр 3 уст.)	146,65 (4 сатр 3 уст. * 2 сатр 4 уст.)	3,25 (1 сатр 5 уст. * 3 сатр 5 уст.)	81,25 (4 сатр 5 уст. * 2 сатр 6 уст.)
Ҳисобот чораги учун маълумотлар: $V_{кр} = V_{п} * V_{др}$ $P_{кр} = P_{п} * P_{др}$	5	53,5 (3 сатр 3 уст.+ 4 сатр 3 уст.)	2660,65 (3 сатр 4 уст.+ 4 сатр 4 уст.)	68,25 (3 сатр 5 уст.+ 4 сатр 5 уст.)	2106,25 (3 сатр 6 уст.+ 4 сатр 6 уст.)

<sup>1)</sup> – Намуна шартли равишда келтирилган

Автомобиль транспорти фаолияти  
асосий кўрсаткичларини аниқлаш бўйича  
услуги низомга  
4-ИЛОВА

**Кичик корхоналар ва микрофирмалар, нотижорат ташкилотларининг автотранспорт фаолияти ҳажмларини баҳолаш учун статистика ҳисоботлари бўйича айрим кўрсаткичларнинг доимий коэффицентлари ва миқдорларини ҳисоблаш схемаси**

№	Кўрсаткичлар номи	Кўрсаткичларнинг белгилари	Ахборот манбаси	Ҳисоблаш алгоритми
<b>1-transport yillik, 1-transport choraklik, 1-KB, 1- notijorat shakllari бўйича</b>				
1.	Кичик корхоналар ва микрофирмалар, нотижорат ташкилотлари бўйича баҳолаш коэффицентлари	$K_{мп}$ , $K_{нк}$	$(Y_{мп} * I_{мп}) / (Y_{кр} * I_{кр})$ , $(Y_{нк} * I_{нк}) / (Y_{кр} * I_{кр})$	
2.	Бир ва ундан кўп автомобили бўлган ташкилотларнинг ташувлари	$V_{кр}$	1-transport yillik, 3.1 бўлим 3-устун ва 3.2 бўлим 3+5 устунлар бўйича	Юклар = $\sum 301$ -сатр; Йўловчилар = $\sum 348$ -сатр;
3.	Кичик корхона ва микрофирмалар, нотижорат ташкилотларнинг ташуви	$V_{мп}$ , $V_{нк}$	1-KB, 1-notijorat	Юклар = $\sum 621$ -сатр; Йўловчилар = $\sum 623$ -сатр;
4.	Бир ва ундан кўп автомобили бўлган ташкилотларнинг ташишдаги улуши	$U_{кр}$	$V_{кр} / (V_{мп} + V_{кр}) * 100$ , $V_{кр} / (V_{нк} + V_{кр}) * 100$	
5.	Кичик корхона ва микрофирмалар, нотижорат ташкилотларининг ташишдаги улуши	$U_{мп}$ , $U_{нк}$	$V_{мп} / (V_{мп} + V_{кр}) * 100$ , $V_{нк} / (V_{нк} + V_{кр}) * 100$	
6.	Кичик корхона ва микрофирмалар, нотижорат ташкилотлар ташувларининг ўсиш (камайиш) суръати	$I_{мп}$ , $I_{нк}$	$V_{мп}$ жорий йил / $V_{мп}$ ўтган йил $V_{нк}$ жорий йил / $V_{нк}$ ўтган йил	
7.	Йирик ташкилотлар ташувларининг ўсиш (камайиш) суръати	$I_{кр}$	$V_{кр}$ жорий йил / $V_{кр}$ ўтган йил	
8.	1 тонна юкни ташишнинг ўртача масофаси, км	$D_{гп}$	1-transport choraklik shakli	$\sum 102$ -сатр / $\sum 101$ -сатр
9.	Битта йўловчини ташишнинг ўртача масофаси, км	$D_{п}$	1-transport choraklik shakli	$\sum 104$ -сатр / $\sum 103$ -сатр
10.	Автомобилларнинг юк кўтариш қобилиятидан фойдаланиш коэффицентлари	$K_{гр}$	1 ва 3.1- бўлимлар	Юк автомобиллари = $\sum 303$ -сатр 4-устун / ( $\sum 102$ -сатр 5-устун * $\sum 316$ -сатр 4-устун);

Эслатма:  $K_{мп}$  и  $K_{нк}$  коэффицентлари ушбу схема бўйича кичик корхоналар, микрофирмалар ва нотижорат ташкилотлари учун 1-KB, 1-notijorat shakllari бўйича алоҳида ҳисобланади.

Автомобиль транспорти фаолияти  
асосий кўрсаткичларини аниқлаш бўйича  
услугий низомга  
5-ИЛОВА

**Кичик корхоналар ва микрофирмалар, ноτιжорат ташкилотлари автотранспорт  
фаолиятининг асосий кўрсаткичларини йиллик ҳисоблаш схемаси**

Кўрсаткичлар номи	Ҳисоблаш алгоритми	Ҳисобот даврида автомобилларнинг умумий босиб ўтган масофаси, км $P_{гмп}; P_{пмп}$ $P_{гнк}; P_{пнк}$	Автомобилларнинг юк кўтариш қобилияти, тонна $\Gamma_{рпмп}; \Gamma_{рпнк}$	Автомобилларнинг йўловчи сифими, ўрин $BM_{пмп}; BM_{пнк}$	Ташишнинг ўртача масофаси, км $D_{гп}; D_{п}$
1	2	3	4	5	6
Юк айланмаси, минг т-км $P_{гмп}$ $P_{гнк}$	$620\text{-сатр}^{1)} = P_{гмп} * K_{прг} * \Gamma_{рпмп} * K_{гр}$ $P_{гнк} * K_{прг} * \Gamma_{рпнк} * K_{гр}$	1-КВ шакли бўйича – 606-сатр; 1-notijorat шакли бўйича – юк автомобилари – 704-сатр; пикаплар – 716-сатр	1-КВ шакли бўйича – 604-сатр; 1-notijorat шакли бўйича – юк автомобилари – 703-сатр; пикаплар – 715-сатр	x	x
Ташилган юклар, минг тонна $V_{гмп}$ $V_{гнк}$	$621\text{-сатр}^{1)} = P_{гмп} / D_{гп}$ $P_{гнк} / D_{гп}$	x	x	x	1-transport choraklik шакли 1 т юкни $\sum 102\text{-сатр} / \sum 101\text{-сатр}$
Йўловчи айланмаси, минг йўлов-км $P_{пмп}$ $P_{пнк}$	$617\text{-сатр}^{1)} = 618\text{-сатр}^{1)} + 618\text{л-сатр}^{1)}$ $618\text{-сатр}^{1)} = 618\text{л-сатр}^{1)} =$ $P_{пмп} * BM_{пмп} * K_{пр} * K_{вм}$ $P_{пнк} * BM_{пнк} * \Gamma_{пр} * K_{вм}$	Шакллар бўйича: 1-КВ - Автобуслар- 611-сатр, Енгил автомобиллар - 615-сатр; 1-notijorat - Автобуслар-708-сатр, Енгил автомобиллар-712-сатр	x	Шакллар бўйича: 1-КВ - Автобуслар- 606-сатр, Енгил автомобиллар - 610-сатр; 1-notijorat - Автобуслар-707-сатр, Енгил автомобиллар – 711-сатр	x
Ташилган йўловчилар, минг йўловчи $V_{пмп}$ $V_{пнк}$	$623\text{-сатр}^{1)} = 616\text{-сатр}^{1)} + 616\text{л-сатр}^{1)}$ $616\text{-сатр}^{1)} = 616\text{л-сатр}^{1)} =$ $P_{пмп} / D_{п}$ $P_{пнк} / D_{п}$	x	x	x	1-transport choraklik шакли 1 йўловчини $\sum 104\text{-сатр} / \sum 103\text{-сатр}$

1) – Дастурий таъминотдаги сатр

Автомобиль транспорти фаолияти  
асосий кўрсаткичларини аниқлаш бўйича  
услубий низомга  
6-ИЛОВА

**Кичик корхоналар ва микрофирмалар, ноижорат ташкилотлари  
автотранспорт фаолиятининг асосий кўрсаткичларини ҳисоблаш намунаси<sup>1)</sup>  
(дастурий таъминотга мувофиқ ҳар бир ҳисобот топширувчи субъект бўйича)  
201\_\_ й. учун**

**ВИЛОЯТИ**

Кўрсаткичлар номи, ҳисоблаш алгоритми	Сатр рақами	Ташилган юк, тонна $(V_{ГМП}, V_{ГНК})$	Юк айланмаси, т-км $(P_{ГМП}, P_{ГНК})$	Ташилган йўловчи, йўловчи $(V_{ПМП}, V_{ПНК})$	Йўловчи айланмаси, йўлов.-км $(P_{ПМП}, P_{ПНК})$
1	2	3	4	5	6
Автомобилларнинг босиб ўтган масофаси, км $P_{ГМП}$ ; $P_{ГНК}$	1	х	3000	х	х
Босиб ўтилган масофадан фойдаланиш коэффициенти, $K_{ПРГ}$	2	х	0,5	х	х
Юк кўтариш қобилияти, тонна $G_{РМП}$ ; $G_{РНК}$	3	3	Х	х	х
Юк кўтариш қобилиятидан фойдаланиш коэффициенти, $K_{ГР}$	4	0,7	Х	х	х
1 тонна юкни ташишнинг ўртача масофаси, км $D_{ГП}$	5	х	10	х	х
Автомобилларнинг босиб ўтган масофаси, км $P_{ПМП}$ ; $P_{ПНК}$	6	х	Х	х	1500
Йўловчи сифими, $BM_{ПМП}$ ; $BM_{ПНК}$	7	х	Х	42	х
Босиб ўтилган масофадан фойдаланиш коэффициенти, $K_{ПР}$	8	х	Х	х	0,65
Йўловчи сифимидан фойдаланиш коэффициенти, $K_{ВМ}$	9	х	х	х	
Битта йўловчини ташишнинг ўртача масофаси, км $D_{П}$	10	х	х	х	15
Ҳисобот даври учун маълумотлар (5а-иловада келтирилган ҳисоблаш формулаларига мувофиқ)	11	315 (3150/10)	3150 (3000*0,5*3*0,7)	2730 (40950/15)	40950 (1500*0,65*42)

**Эслатма:**

йўловчи ташиш ва йўловчи айланмаси микроавтобусларни қўшган ҳолда автобуслар ва енгил автомобиллар бўйича алоҳида ҳисобланади;

асосий кўрсаткичларнинг тегишли ҳисоб-китоблари, тижорат асосида йўловчи ва юк ташиш учун ижарага олинган шу жумладан жисмоний шахслардан автотранспортлар учун ҳам амалга оширилади;

йўловчи ташиш ва йўловчи айланмасининг умумий ҳажми, маълумотларни қўшиш орқали аниқланади.

<sup>1)</sup> – Намуна шартли равишда келтирилган

Автомобиль транспорти фаолияти  
асосий кўрсаткичларини аниқлаш бўйича  
услубий низомга  
7-ИЛОВА

**Кичик корхоналар ва микрофирмалар, нотижорат ташкилотлари  
автотранспорт фаолиятининг асосий кўрсаткичларини қўшимча ҳисоблаш намунаси<sup>1)</sup>**

**201\_\_ й. \_\_\_\_\_ чорак учун  
ВИЛОЯТИ**

Кўрсаткичлар номи, ҳисоблаш алгоритми	Сағр рақами	Ташилган юк, минг тонна $(V_{мп}, V_{нк})$	Юк айланмаси, минг т-км $(P_{мп}, P_{нк})$	Ташилган йўловчи, минг йўловчи $(V_{мп2}, V_{нк2})$	Йўловчи айланмаси, минг йўловчи-км $(P_{мп2}, P_{нк2})$
1	2	3	4	5	6
Кичик корхоналар ва микрофирмалар, нотижорат ташкилотлари бўйича қўшимча ҳисоблаш коэффициенти, $K_{мп},$ $K_{нк}$	1	0,09 0,04	х	0,12 0,08	х
Ташишнинг ўртача масофаси 1 тонна юкни, км $D_{гп}$ битта йўловчини, км $D_{п}$	2	х	10	х	15
Ҳисобот чораги учун маълумотлар $V_{кр}, P_{кр}$	3	53,5	2660,65	68,25	2106,25
Ҳисобот чораги учун кичик корхоналар ва микрофирмалар бўйича баҳолаш: $V_{мп} = V_{кр} * K_{мп}$ $P_{мп} = V_{мп} * D_{гп}$ $P_{мп2} = V_{мп} * D_{п}$	4	4,8 (1-сағр 3-уст.* 3-сағр 3-уст.)	48,0 (4-сағр 3-уст.* 2-сағр 4-уст.)	8,2 (1-сағр 5-уст.* 3-сағр 5-уст.)	123,0 (4-сағр 5-уст.* 2-сағр 6-уст.)
Ҳисобот чораги учун нотижорат ташкилотлари бўйича баҳолаш: $V_{нк} = V_{кр} * K_{нк}$ $P_{нк} = V_{нк} * D_{гп}$ $P_{нк2} = V_{нк} * D_{п}$	5	2,1 (1-сағр 3-уст.* 3-сағр 3-уст.)	21,0 (6-сағр 3-уст.* 2-сағр 4-уст.)	5,5 (1-сағр 5-уст.* 3-сағр 5-уст.)	82,5 (6-сағр 5-уст.* 2-сағр 6-уст.)
Ҳисобот чораги учун маълумотлар $V_{кв} = V_{кр} + V_{мп} + V_{нк}$ $P_{кв} = P_{кр} + P_{мп} + P_{нк}$	6	60,4 (3-сағр 3-уст. + 4-сағр 3-уст. + 5-сағр 3-уст.)	2729,65 (3-сағр 4-уст. + 4-сағр 4-уст. + 5-сағр 4-уст.)	81,95 (3-сағр 5-уст. + 4-сағр 5-уст. + 5-сағр 5-уст.)	2311,75 (3-сағр 6-уст. + 4-сағр 6-уст. + 5-сағр 6-уст.)

<sup>1)</sup> – Намуна шартли равишда келтирилган

Автомобиль транспорти фаолияти  
асосий кўрсаткичларини аниқлаш бўйича  
услугий низомга  
8-ИЛОВА

**Жисмоний шахслар – автотранспорт воситалари эгалари  
автотранспорт фаолиятининг асосий кўрсаткичларини чораклик ҳисоблаш схемаси**

Кўрсаткичлар номи	Ҳисоблаш алгоритми	Якка тартибдаги тадбиркорларнинг автомашиналари сони, бирлик $N_{ин} = N_{фр} - N_{фак} - N_{фам}$	1 автомобилга 1 кун учун ҳисобланган ўртача иш махсули, тонна, йўловчи $W_{ин}$	Иш кунлари сони $RD_{ин}$	Ташишнинг ўртача масофаси, км $D_{гин}, D_{ин}$
1	2	3	4	5	6
Ташилган юк, минг тонна $V_{гин}$	$W_{гин} * K_n * N_{гин} * RD_{гин}$	$N_{фр}$ – ДЙХХХда рўйхатга олинган юк автомоб.; $N_{фак}$ - 1-transport yillik Юк автомоб. =138-сатр 4-уст.; $N_{фам}$ - 1-КВ Юк автомоб. = 3-уст. 601 сатр бўйича	1-тр (YaT) чораклик анкетанинг I бўлими, ҳисобланган маълумотлар	1-тр (YaT) чораклик анкетанинг I бўлими, 11-устун бўйича ўртача маълумотлар	1-тр (YaT) чораклик анкетанинг I бўлими, 8-устун бўйича ўртача маълумотлар
Юк айланмаси, минг т-км $P_{гин}$	$V_{гин} * D_{гин}$	x	x	x	1-transport choraklik shakli 1 t yukni $\sum 102\text{-satr} / \sum 101\text{-satr}$
Ташилган йўловчилар, минг йўловчи $V_{ин}$	$W_{ин} * K_n * N_{ин} * RD_{ин}$	$N_{фр}$ - ДЙХХХда рўйхатга олинган; $N_{фак}$ - 1-transport yillik, Енгил автомобиллар = 146-сатр 4-уст.; $N_{фам}$ - 1-КВ Енгил автомобиллар = 3-уст. 612 сатр бўйича	1-тр (YaT) чораклик анкетанинг II бўлими – Дамаслар - Енгил автомобиллар - бўйича ҳисобланган маълумотлар	1-тр (YaT) чораклик анкетанинг II бўлими – Дамаслар Енгил автомобиллар - ўртача маълумотлар	1-тр (YaT) чораклик анкетанинг II бўлими – Дамаслар Енгил автомобиллар ўртача маълумотлар
Йўловчи айланмаси, минг йўловчи-км $P_{ин}$	$V_{ин} * D_{ин}$	x	X	x	1-transport choraklik shakli bitta yulovchini $\sum 104\text{-satr} / \sum 103\text{-satr}$
1-transport yillik ҳисоботи маълумотлари бўйича $K_n$ ни ҳисоблаш алгоритми					
Автомобиллар паркидан фойдаланиш коэффициенти	$K_n$	1-бўлимга маълумот учун: Юк автомобиллари = $\sum 02$ сатр 3 уст. / $\sum 01$ сатр 3 уст.; Йўловчи автомобиллар = $\sum 02$ сатр 4 уст. / $\sum 01$ сатр 4 уст.;			

Автомобиль транспорти фаолияти  
асосий кўрсаткичларини аниқлаш бўйича  
услубий низомга  
9-ИЛОВА

**Танланма кузатувлар (1-тр (ҲаТ) – чораклик) маълумотлари бўйича  
якка тартибдаги тадбиркорларнинг юк ташиши ва юк айланмасини ҳисоблаш<sup>1)</sup>**

**201\_\_ й \_\_\_\_\_ учун  
\_\_\_\_\_ ВИЛОЯТИ**

№	Кўрсаткичлар номи	Кўрсаткичлар	Ҳисобот оyi учун
1.	Битта юк автомобилига бир кунга тўғри келадиган ўртача иш маҳсули, минг т	$W_{гин}$	0,011
2.	Юк автомобиллари паркидан фойдаланиш коэффиценти	$K_{п}$	0,7
3.	Ҳисоблаш учун қабул қилинган якка тадбиркорларнинг юк автомобиллари сони, бирлик	$N_{гин}$	709
4.	Якка тадбиркорларнинг бир ойдаги иш кунлари сони	$RD_{гин}$	20
5.	Якка тадбиркорларнинг бир ойлик юк ташиши, минг т	$V_{гин}$	$0,011*0,7*709*20 = 109,2$
6.	1 тонна юк ташишнинг ўртача масофаси, км	$D_{гин}$	32
7.	Якка тадбиркорларнинг бир ойлик юк айланмаси, минг т-км	$P_{гин}$	$109,2*32=3494,4$

<sup>1)</sup> – Намуна шартли равишда келтирилган

Автомобиль транспорти фаолияти  
асосий кўрсаткичларини аниқлаш бўйича  
услубий низомга  
10-ИЛОВА

**Статистика ҳисоботи (1-transport choraklik шакли) маълумотлари бўйича  
якка тадбиркорларнинг юк ташиши ва юк айланмасини таққослама ҳисоблаш<sup>1)</sup>**

201\_\_ й \_\_\_\_\_ учун  
\_\_\_\_\_ вилояти

№	Кўрсаткичлар номи	Кўрсаткичлар	Ҳисобот оyi учун
Статистик ҳисобот маълумотлари			
1.	Ҳисобот даврида ташилган юк, минг т	$V_{гн}$	601,7
2.	Ҳисобот давридаги юк айланмаси, минг т-км	$P_{гн}$	16847,6
3.	Юк автомобиллари сони, бирлик	$N_{гн}$	2105
4.	Ҳисобот давридаги иш кунлари сони	$RD_{гн}$	24
5.	Битта юк автомобилига бир кунга тўғри келадиган ўртача иш маҳсули, минг т	$W_{гн}$	$601,7 / 2105 / 24 = 0,012$
6.	1 тонна юк ташишнинг ўртача масофаси, км	$D_{гн}$	$16847,6 / 601,7=28$
7.	Юк автомобиллари паркидан фойдаланиш коэффициенти	$K_{гн}$	0,7
Танлама кузатув маълумотлари			
8.	Ҳисоблаш учун қабул қилинган якка тадбиркорларнинг юк автомобиллари сони, бирлик	$N_{инн}$	709
9.	Якка тадбиркорларнинг бир ойдаги иш кунлари сони	$RD_{инн}$	20
Ҳисоб-китоб маълумотлари			
10.	Якка тадбиркорларнинг бир ойлик юк ташиши, минг т	$V_{инн}$	$0,012*0,7*709*20=119,1$
11.	Якка тадбиркорларнинг бир ойлик юк айланмаси, минг т-км	$P_{инн}$	$119,1*28=3334,8$

<sup>1)</sup> – Намуна шартли равишда келтирилган



Автомобиль транспорти фаолияти  
асосий кўрсаткичларини аниқлаш бўйича  
услугий низомга  
11-ИЛОВА

**Танлама кузатувлар (1-tr (YaT) - чораклик) маълумотлари бўйича  
якка тартибдаги тадбиркорларнинг йўловчи ташиши ва йўловчи айланмасини  
ҳисоблаш<sup>1)</sup>**

201\_\_ й \_\_\_\_\_ учун  
\_\_\_\_\_ вилояти

№	Кўрсаткичлар номи	Кўрсат- кичлар	Ҳисобот оyi учун		
			Жами	шу жумладан:	
				Дамас	Енгил автомо- биллар
1.	Битта автомобилга бир кунга тўғри келадиган ўртача иш маҳсули, киши	<b>W<sub>инн</sub></b>	х	47,8	29,0
2.	Автомобиллар паркидан фойдаланиш коэффиценти	<b>K<sub>п</sub></b>	х	0,6	х
3.	Ҳисоблаш учун қабул қилинган якка тадбиркорларнинг автомобиллари сони, бирлик	<b>N<sub>инн</sub></b>	х	12340	31144
4.	Якка тадбиркорларнинг бир ойдаги иш кунлари сони	<b>RD<sub>инн</sub></b>	х	18	16
5.	Шахсий автомобиллар сонини эксперт баҳолаш	<b>k</b>	х	х	0,05
6.	Якка тадбиркорларнинг бир ойда ташиган йўловчилари сони, минг киши	<b>V<sub>инн</sub></b>	$6370,4+722,5=7092,9$	$47,8*0,6*12340*18=6370,4$	$29*31144*16*0,05=722,5$
7.	Битта йўловчи ташишнинг ўртача масофаси, км	<b>D<sub>инн</sub></b>	х	12,1	6,9
8.	Якка тадбиркорларнинг бир ойлик йўловчи айланмаси, минг йўловчи-км	<b>P<sub>инн</sub></b>	$77081,8+4985,3=82067,1$	$6370,4*12,1=77081,8$	$722,5*6,9=4985,3$

<sup>1)</sup> – Намуна шартли равишда келтирилган